

re:balancing
강동호
이주경

2 April – 8 May, 2021

우리가 의식하는 모든 감정과 사고는 시공간과 밀접한 관계를 갖는다. 팬데믹은 모두의 일상을 변형시켰고 전반적인 사회 구조를 축소시켰다. 균형이 무너진 오늘날은 아직도 어수선하다. 사람들은 매일 습관적으로 스마트폰을 켜고 의미 없는 정보들을 훑어 내린다. 온라인에서 넘쳐나는 정보는 뚜렷하게 기억되지 않으며 진실과 거짓의 경계를 더 모호하게 만든다. 우리는 각자 자신의 관점을 재조정하고 재조합해 (re:balancing) 급변하는 현재를 바라볼 필요가 있다.

강동호의 페인팅은 목적 없이 사물을 바라보는 것에서 시작되며 특정 장면에서 피사체의 의미가 불분명하거나 확장되는 시점들을 재해석해 반영한다. 작가는 데이비드 핀처 <Gone Girl>(2014), 로버트 알트만의 <Short Cuts>(1993), 봉준호의 <기생충>(2019)과 같은 스릴러, 미스터리 장르의 영화에서 일상적인 사물이 흥기 등 예상하지 못한 용도로 탈바꿈하는 연출 방식에 주목한다. 그는 보는 이의 시지각에 혼동을 일으키고 왜곡된 사물들의 이미지를 작업의 주재료로 사용한다. 작가가 사용하는 검은색은 과거의 유화와 현재의 아크릴 작업에서 공통적으로 사용되나 그 용도는 각각 다르다. <Rotisserie>(2017)와 <Seoul Forest>(2017)에서 검은색은 회전하는 전기구이 통닭, 공원을 걷는 사람들과 같이 운동성을 내재한 이미지를 연상시키는 움직임 또는 잔상을 극대화하는 역할을 한다. 반면에 <Twin Peaks>(2021)와 <Two Cups>(2021)는 아크릴 물감을 얇게 겹겹이 쌓아 올리거나 닦아내며 드러나는 검은색의 미묘한 차이로 사물의 실제성이 강조된다.

이주경은 아날로그 카메라를 사용하여 직접 사진을 현상하고 인화한다. 그의 작업에서는 은염사진 특유의 반짝이는 검은색과 흰색의 대조가 부각된다. 작가는 롤라이플렉스와 펜탁스 67 중형 카메라로 피사체를 촬영하는데 사람의 눈과 유사한 화각과 시야로 한 장면을 포착하기 위해 표준 렌즈를 사용한다. 대부분의 촬영은 특별한 시간이나 장소를 정하지 않고 일상에서 산발적으로 진행된다. 그는 <Untitled (Burnt toast), Seoul, 2018.>(2021)와 같이 즉각적인 감정이 느껴지는 주변의 흔적들을 보이는 그대로 촬영한다. 하지만 우연한 장소와 물체에 질감을 더하는 인화 과정은 치밀하고 계획적이다. 이주경의 작업은 <Untitled (Empty lot), Seoul, 2020.>(2021)처럼 질감이 다른 여러 요소들이 한 프레임 안에서 대조를 이룰 때 단계적인 흑백의 스펙트럼이 두드러진다.

*“존재와 사물들을 각기 그 덩어리로서가 아니라 분리할 수 있는 부분들로 보아라.
각 부분들, 즉 단편들을 분리시켜라. 그 단편들을 독립적으로 만들고, 그것들에 새로운 의존 관계를 부여해라.”*
— p.111 로베르 브레송, 시네마토그래프에 대한 단상(2003), 오일환, 김경은 옮김, 동문선

강동호(b. 1994)는 한국예술종합학교 조형예술과 졸업 후 동 대학원에서 전문사 평면조형을 전공했으며 서울에서 활동 중이다. 최근 개인전 <Bastards>(2020, 킴인터치, 서울), <NEVERMORE>(2019, 위켄드 & 2/W, 서울)을 김세중미술관에서 단체전을 가졌다.

이주경(b. 1982)은 보든칼리지에서 문화인류학을 전공하고 서울에서 활동하고 있다. 개인전 <Everyday Gravity>(2019, 17717, 서울), <#1>(2015, 리이슈 커피 로스터스, 서울)을 콜렉티브 그룹 ‘희연’의 전시 <겹겹>(2020, 서대문구 창전동 53-57, 서울)에 참여했다.

W

re:balancing
Dongho Kang
Jookyung Lee

2 April – 8 May, 2021

re:balancing All perceived emotions and thoughts are closely connected to space-time. The pandemic has changed daily lives, reducing the overall social structure. There is a loss of balance and disorder in the present. People habitually turn to their smartphones, constantly scrolling through meaningless information. The overflowing information online is unremarkable, further blurring the line between truth and falsehood. We need to recognize the necessity of readjusting our perspectives, “re:balancing” our focus on the rapidly shifting present.

Dongho Kang’s paintings emerge from looking at objects without purpose, then contemplate reinterpretation of the moment when its meaning becomes unclear or expanded in a particular situation. The artist pays attention to thrillers’ production methods as seen in David Fincher’s *Gone Girl* (2014), Robert Altman’s *Short Cuts* (1993), and Bong Joon-ho’s *Parasite* (2019), in which everyday items transform into the unexpected, such as weapons. He creates confusion in the viewer’s visual perception and uses distorted images of objects as the primary material for his work. Black is common in both his earlier oil paintings and more recent works in acrylics but holds a different purpose respectively. In *Rotisserie* (2017) and *Seoul Forest* (2017), black plays a role in maximizing the afterimage or mobility embedded in the image of rotating chicken and people walking in the park. On the other hand, thin layers of acrylic paint are piled or wiped off in *Twin Peaks* (2021) and *Two Cups* (2021), wherein the subtle gradation of black in chiaroscuro emphasizes the authenticity of the object. Dongho Kang’s realistic descriptions in his acrylic paintings become increasingly surrealistic as approached.

Jookyung Lee’s analog photography highlights the unique glint of black and white contrast in gelatin silver print. The artist shoots with the medium-sized Rolleiflex and Pentax 67; however, he mainly uses the standard lenses to capture a scene in a visual angle and visual field similar to the human eye. Most photography takes place sporadically, without artificial direction, in daily life rather than at a particular time and place.

As in Untitled (Burnt toast), Seoul, 2018. (2021), Lee captures traces of his surroundings as is with immediacy, but the printing process of adding surfaces to those random locations and objects is more elaborate and planned. *As in Untitled (Empty lot), Seoul, 2021. (2021)*, the distinctively phased black and white spectrum in Jookyung Lee’s photographs reveals more clarity when elements with different textures contrast within a single frame.

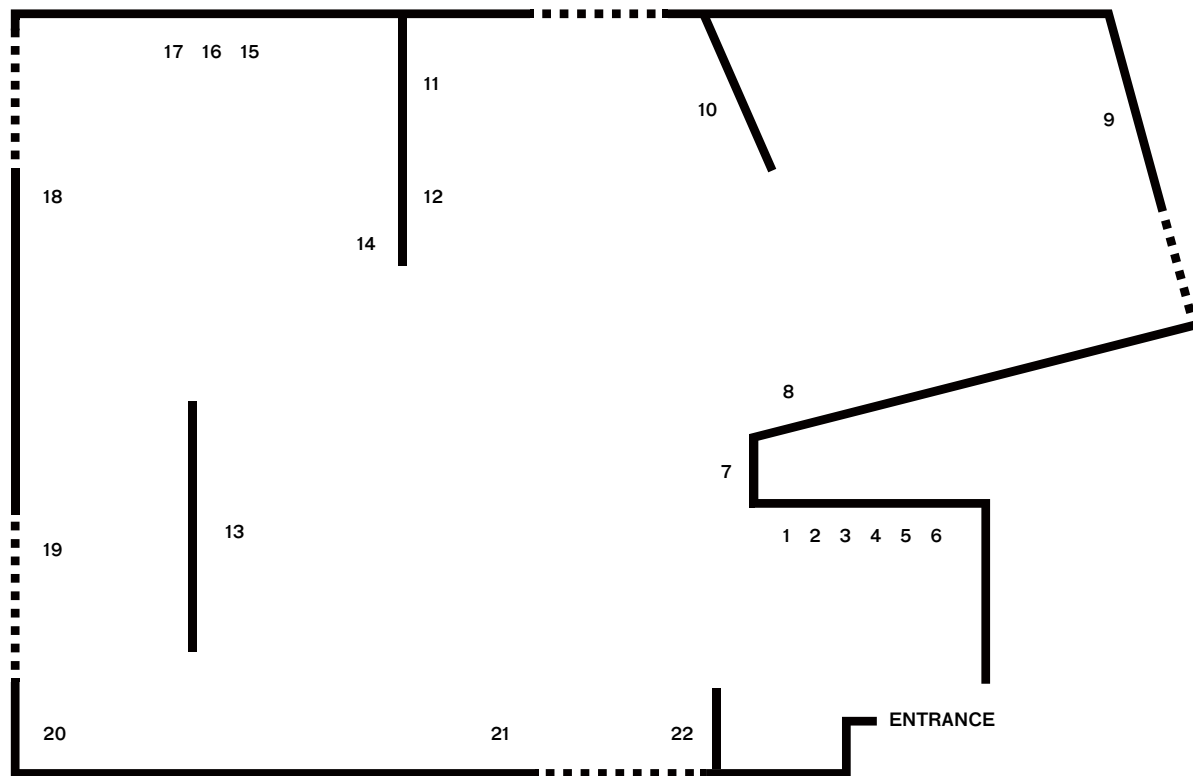
“To see beings and things in their separate parts. Render them independent in order to give them a new dependence.”

— Bresson, Robert. *Notes on Cinematography*. (trans. Jonathan Griffin) Urizen Books, 1977, p. 46.

Dongho Kang (b.1994) lives and works in Seoul. He received his BFA in Fine Art from Korea National University of Arts, and his MFA from the same institution. He has held solo exhibitions *Bastards, Keep in Touch Seoul, Seoul* (2020) and *NEVERMORE, Weekend & 2/W, Seoul* (2019), while his work has been shown in multiple group exhibitions, including at Kimsechoong Museum.

Jookyung Lee (b.1982) studied Cultural Anthropology at Bowdoin College, and is currently active in Seoul. Solo exhibitions include *Everyday Gravity, 17717, Seoul* (2019) and *#1, Reissue Coffee Roasters, Seoul* (2015). His work was also exhibited in the group show *Layers, Layers, Layers* by collective Heyeon at Changcheon-dong 53-37, Seoul (2020).

W



- 1 Jookyung Lee, *Untitled (Contrails)*. Seoul, 2018., 2021, Gelatin silver print, 18,9×15,4cm
- 2 Dongho Kang, *Tunnel*, 2017, Oil on canvas, 20×20cm
- 3 Jookyung Lee, *Untitled (Sheet metal)*. Seoul, 2019., 2021, Gelatin silver print, 19,1×15,4cm
- 4 Dongho Kang, *Long Goodbye*, 2017, Oil on canvas, 22,7×12cm
- 5 Jookyung Lee, *Untitled (Lamp shades)*. Seoul, 2018., 2021, Gelatin silver print, 15×19cm
- 6 Dongho Kang, *Seoul Forest(left)*, 2017, Oil on canvas, 23×16cm
- 7 Jookyung Lee, *Untitled (Shadow on bridge)*. Seoul, 2021., 2021, Gelatin silver print, 15,2×15,3cm
- 8 Dongho Kang, *Rotisserie*, 2017, Oil on canvas, 45,5×53cm
- 9 Jookyung Lee, *Untitled (Cat tail)*. Seoul, 2019., 2021, Gelatin silver print, 32,3×40,3cm
- 10 Jookyung Lee, *Untitled (Burnt toast)*. Seoul, 2018., 2021, Gelatin silver print, 40,2×32,3cm
- 11 Jookyung Lee, *Untitled (Apartment rooftop)*. Seoul, 2019., 2021, Gelatin silver print, 32,2×32,3cm
- 12 Dongho Kang, *George Kaplan*, 2016, Acrylic on canvas, 34,8×27,3cm
- 13 Dongho Kang, *Two Cups*, 2021, Acrylic on canvas, 100×80,3cm
- 14 Dongho Kang, *Red Fork*, 2020, Acrylic on canvas, 45,5×53cm
- 15 Jookyung Lee, *Untitled (Empty lot)*. Seoul, 2020., 2021, Gelatin silver print, 32,2×32,3cm
- 16 Jookyung Lee, *Untitled (Magnolias)*. Seoul, 2019., 2021, Gelatin silver print, 23,5×29,5cm
- 17 Jookyung Lee, *Untitled (Dark alley)*. Seoul, 2018., 2021, Gelatin silver print, 15,4×18,9cm
- 18 Jookyung Lee, *Untitled (Dog in mountain)*. Seoul, 2019., 2021, Gelatin silver print, 40,2×32,3cm
- 19 Dongho Kang, *Seoul Forest(right)*, 2017, Oil on canvas, 23×16cm
- 20 Dongho Kang, *Twin Peaks*, 2021, Acrylic on canvas, 80,3×130,3cm
- 21 Jookyung Lee, *Untitled (Graffiti)*. Seoul, 2020., 2021, Gelatin silver print, 32,2×32,2cm
- 22 Dongho Kang, *Grown-up*, 2017, Oil on canvas, 27,3×34,8cm